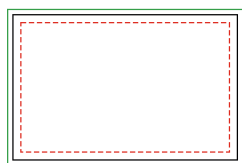


Инструкция по подготовке файла к печати

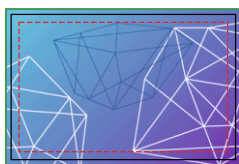
Здравствуйте!

Эта инструкция поможет вам правильно подготовить файл для печати с помощью привычного программного обеспечения. Если вы по-прежнему испытываете трудности, наши дизайнеры с радостью помогут вам подготовить файл так, чтобы готовые печатные изделия полностью соответствовали вашим ожиданиям и потребностям!

Как сделать макет без ошибок



Прочитайте инструкцию полностью и скачайте шаблон



Поместите свой макет в наш шаблон



Удалите метки реза и безопасную область



Сохраните макет в PDF



PDF



300 dpi



CMYK



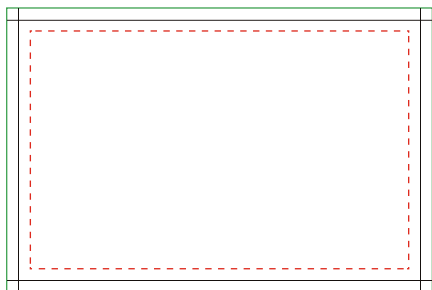
Текст в кривых



Удалите метки реза

1. Линии обрезки и безопасная область

Скачайте шаблон выбранной вами продукции на нашем сайте, чтобы избежать ошибок.



Основы (размер макета)



Убедитесь, что ваша фоновая картинка, цвет фона или элементы фона располагаются от края до края Основы. В противном случае не удастся избежать белых краев.



Обрезка (размер готовой продукции)

Именно здесь мы обрежем изделие. Вылеты под обрез на каждую продукцию свои, но примерно составляют 1-2 мм с каждой стороны изделия.



Безопасная зона

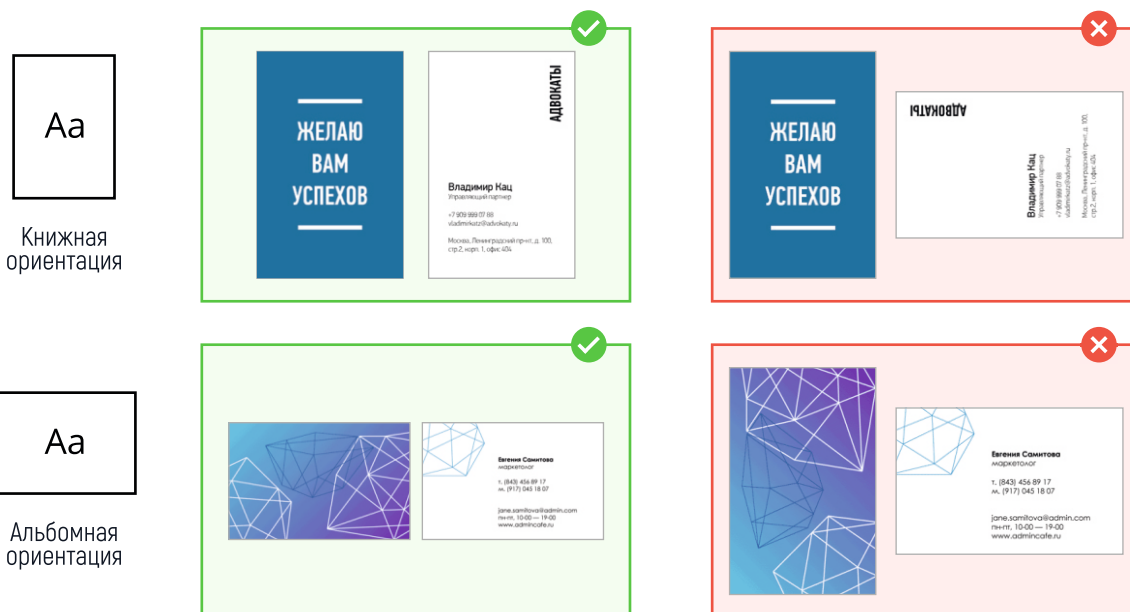
Убедитесь, что важная информация, такая как логотип или текст, находится внутри Безопасной зоны. Это важно! Чтобы избежать отсечения!

Инструкция по подготовке файла к печати

2. Ориентация

Все страницы должны иметь одинаковую ориентацию (по горизонтали или по вертикали).

Каждая сторона макета должна быть на отдельной странице.



3. Шрифты

Шрифты должны быть встроены в PDF или преобразованы в кривые.

Минимальный размер шрифта (ниже которого мы не можем гарантировать идеальное качество печати) составляет 7 пт.

4. Цветовой режим

Все файлы должны быть сохранены в цветовом режиме **CMYK** с цветовым профилем **ISO Coated v2 300 %** (обратите внимание, чтобы растровые изображения в вашем макете были в CMYK).

Все цвета должны быть заданы явно. **Overprint не используется.**

5. Разрешение и сумма цветов

Для растровых изображений рекомендуемое разрешение для печати высококачественных изображений - **300 dpi**

Для векторных изображений и текста **сумма цветов по CMYK не должна превышать 300 %**

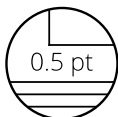
Инструкция по подготовке файла к печати

6. Важная информация



Черный фон

Если вы хотите получить насыщенный черный фон, используйте такой цвет в палитре CMYK (50 40 30 100) (#202122)



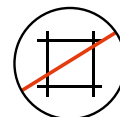
Линии

Четкие линии будут, если выбрать толщину 0.5 pt и более



Черный текст

Хотите ровный четкий черный текст? Назначьте для него такой цвет в палитре CMYK (0 0 0 100) (#2B2A29). Не растрируйте текст! И проверьте на ошибки, пожалуйста!



Метки реза

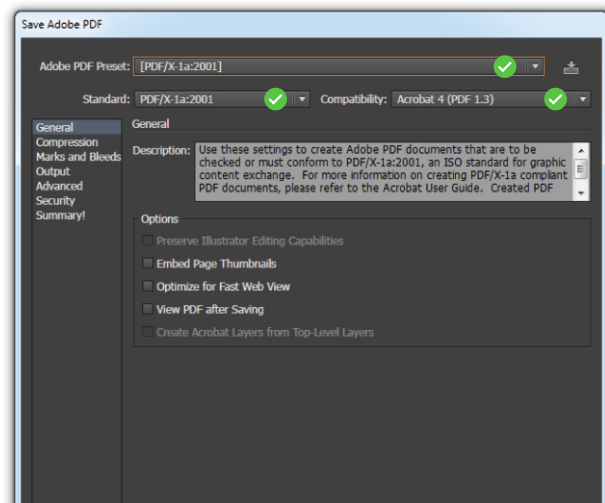
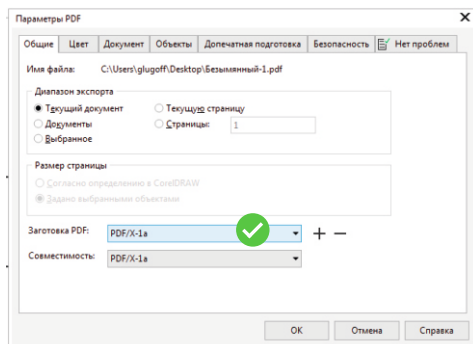
Удалите все метки реза, не должно быть лишних деталей по краям макета

7. Как сохранить. Формат файла

Ваш макет нужно сохранить:

- в формате PDF стандарта (standard) PDF/X-1a:2001
- уровень совместимости (compatibility) Acrobat 4 (PDF 1.3)

Важно! Обязательно проверьте PDF файл после вывода!



Надеемся наша инструкция поможет вам подготовить макет правильно!
Если у вас всё же появились вопросы после прочтения, позвоните нам, мы обязательно подскажем!

Хорошего дня!